

A white sailboat is shown from a side-on perspective, sailing on a deep blue sea. The boat's hull and rigging are visible on the left side of the frame. The sea is choppy with white foam from the boat's wake. In the far distance, a range of mountains is visible under a clear, light blue sky.

中国诚通年度报告 2016

迈步国有资本运营新征程



目 录

01 董事长致辞

02 关于中国诚通

- 02 我们有 25 年的发展历史
- 02 改革创新是我们发展的动力和源泉
- 03 我们制定了新的发展目标

05 公司治理

- 06 董事会
- 10 监事会
- 11 党委
- 12 经理层

15 国有资本运营架构

19 业绩概要

- 20 资产组合
- 21 经营业绩

25 风险管理

- 26 风险管理体系

28 年度回顾

- 30 年度大事件
- 34 拓展国际化经营
- 35 深化交流合作

37 社会责任

- 38 创新扶贫方式
- 38 打造“阳光诚通”
- 39 员工关怀

董事长致辞

2016 年，中国诚通被确定为中央企业国有资本运营公司试点，开启了国有资本运营新征程。

回溯我们的历史，中国诚通改革发展的 20 多年就是我国国有企业改革发展的一个缩影。一直以来，我们在国资国企改革中扮演了先行先试的“马前卒”角色。1992 年为了适应物资体制改革，19 家物资部的公司组建了中国诚通。2005 年，我们成为第一批中央企业规范董事会建设试点的企业之一，同年被选为首家国有资产经营公司试点企业，2016 年，成为了国有资本运营公司的试点。

2016 年，我们围绕国有资本市场化运作专业平台这个定位，不断完善投融资、资产经营、资本运作、股权管理四项功能，围绕形成资本、管控资本、运作资本三项任务，实现资金、资产、资本的流动，加快国有资本流动，在流动中实现保值增值。

在试点中，我们围绕着国资国企改革，为国企改革服务，为中央企业布局结构调整服务，为供给侧结构性改革服务，做好增量、盘活存量、提高质量。在增量上，我们通过设立中国国有企业结构调整基金，对央企进行资本投入、行业整合，发现新动能，实现新的增长点。在存量上，我们参与了中央企业油气资源和煤炭、煤化工等过剩产能整合；在质量上，我们帮助中央企业去杠杆减负债，改革脱困，整装上阵。一年多的试点，探索出了市场化方式完成国家使命、履行社会责任的路子。

在国有企业改革的大棋局中，诚通一直以来承担着探路者的角色，完成了出资人躲不过、绕不开的急难险重任务，也培育了“勇挑千斤担，敢啃硬骨头”的诚通精神。在未来国资国企改革大潮中我们将发扬诚通精神，继续做好“马前卒”，不忘初心，牢记使命，砥砺奋进，努力为优化国有经济布局，支持国有企业转型升级，实现中华民族伟大复兴的中国梦做出新贡献！



我们有 25 年的发展历史

中国诚通成立于 1992 年，由原国家物资部 19 家直属物资流通企业合并组建而成。在计划经济时期，担负着国家重要生产资料指令性计划的收购、调拨、仓储、配送任务，在国民经济中发挥了流通主渠道和“蓄水池”作用。

1997 年，中国诚通进行了全方位改造，按照建立现代企业制度的要求，与成员企业建立了以产权为纽带的母子公司体制，在体制和机制转换方面进行了积极的探索。

2000 年，中国诚通上划中央企业工委管理。

2003 年，中国诚通列入国务院国资委监管。

改革创新是我们发展的动力和源泉

2004 年，国资委确定中国诚通作为首批 7 家国有独资公司建立规范董事会试点企业之一。2005 年，中国诚通董事会试点工作正式展开，连年被国资委评为“运作良好”董事会。

2005 年，国资委确定诚通集团作为国有资产经营公司试点企业，按照市场化原则，搭建国有资产重组和资本运作平台，探索中央企业非主业及不良资产市场化、专业化运作和处置的路径。先后完成 6 户中央企业、14 户中央企业所属二级企业、11 户军工企业和 1 户地方国有企业以及系统内 182 户企业的重组整合，对 1 户央企财务公司实施了破产清算，共涉及企业 664 户，资产债务总额近 800 亿元，职工 8.84 万人。

2016 年 2 月，中国诚通被确定为国有资本运营公司试点，肩负着探索运用市场化方式，优化国有资本配置和提高国有资本运营效率的试点任务，提出了“开拓创新、转型升级、全面开启资本运营新征程”的工作目标，制定了改组国有资本运营公司总体方案，按照“试点改组与试点任务同步展开”，在试体制、试机制、试模式等方面积极探索实践。

我们作为国有资本运营公司试点，在优化国有资本布局结构、提高国有资本运营效率、实现国有资产的保值增值方面得到了普遍的认可，荣获 2016 年“中国创新榜样”。

确定为国有资本运营公司试点

2016年2月



我们制定了新的发展目标

“以提高国有资本运营效率为导向，服务国家战略，遵循市场规律，打造市场化运营、专业化管理的国有资本运营平台，通过股权运作、价值管理、进退流转等方式，促进国有资本合理流动和优化配置，形成适应国有资本运营功能要求的体制机制和运营模式”。面对新的发展机遇，我们将发扬“勇挑千斤担，敢啃硬骨头”的诚通精神，强化使命责任担当，不断深化改革，推进国有企业改革发展。



公司治理

董事会
监事会
党 委
经理层

董事会成员

7名

董事会

规范、高效运作是中国诚通董事会的追求。

2016 年，中国诚通董事会积极发挥战略引领作用，以“管战略、管考核、管风险、促改革”为工作主线，认真履行职责，发挥战略引领作用，审慎决策重大事项，充分发挥考核的导向作用，加强风险管理，积极推动公司改革，引领公司持续、健康发展。

2016 年 6 月 3 日，姜尚君先生加入中国诚通董事会。

目前，董事会有 7 名成员，其中 4 名为外部董事。

按照《公司章程》规定和董事会授权，董事会下设四个专门委员会：

- 战略委员会
- 提名与治理委员会
- 薪酬与考核委员会
- 审计委员会

战略委员会主席、提名与治理委员会主席由董事长担任；薪酬与考核委员会、审计委员会分别由 2 位外部董事担任主席，成员全部由外部董事组成。

2016 年 6 月 15 日，第一届董事会第 101 次会议调整董事会专门委员会成员组成。

	董事会	战略委员会	提名与治理委员会	薪酬与考核委员会	审计委员会
马正武	董事长	主席	主席		
朱碧新	总裁	委员			
张鹏	外部董事	委员	委员	主席	委员
周勤业	外部董事		委员	委员	主席
孟伟林	外部董事		委员	委员	委员
姜尚君	外部董事	委员	委员	委员	委员
唐国良	职工董事	委员			



2016 年，董事会按照改组为国有资本运营公司的职能要求，更加聚焦于战略引领，确保公司战略方向服从国家战略和重大决策，符合国有资本运营公司运作规律。董事会加强对中央企业布局与结构调整、国有资本运营公司中长期战略发展规划、国有资本配置模型等方面的前瞻性研究；根据修改后《公司章程》及相关文件精神，对董事会议事规则、战略委员会议事规则、提名与治理委员会议事规则、薪酬与考核委员会议事规则、审计委员会议事规则、董事会秘书工作制度等 6 项董事会工作制度做了全面修订。

成为国有资本运营公司试点以来，董事会按照国有资本运营公司职能定位，以公司治理渠道为主管控资本，以增强企业活力、提升资本运营效率、保障资本运行安全为中心，在集团公司和所出资企业建立健全起各司其职、各负其责、协调运作、有效制衡的法人治理结构。

2016 年度，董事会共召开会议 14 次（其中通讯会议 3 次）董事会会议，共形成决议 46 项。专门委员会召开会议 6 次，其中审计委员会会议 3 次，薪酬与考核委员会会议 3 次。

董事会成员组成



马正武
董事长（自 2002 年 9 月起）

曾任中国物资开发投资总公司副总经理、执行总经理、总经理，曾任中国诚通控股公司董事、常务副总裁。亦是第十二届全国政协委员，兼任中国物流与采购联合会副会长、中国企业国有产权交易机构协会副会长。



朱碧新
董事、总裁（自 2015 年 12 月起）

曾任中国路桥（集团）总公司党委委员、纪委书记、工会主席，中国交通建设集团有限公司党委常委、副总裁、总法律顾问，兼任中交地产有限公司董事长、绿城中国有限公司董事会联席主席。亦是第九届全国青联委员，第一、二届中央企业青联常委，中国海员建设工会常委，第二、三届海峡两岸关系协会理事，第四届海峡两岸航运交流协会副理事长。现兼任中国国有企业结构调整基金股份有限公司董事长。



张鹏
外部董事（2012 年 8 月起）

曾任中国化工轻工总公司副总经理、总经理，国家内贸局月坛机关服务中心主任、党委副书记；国家经贸委、国务院国资委物资机关服务中心主任、党委副书记。



周勤业
外部董事（2014 年 2 月起）

曾任上海财经大学会计学系副主任、上海证券交易所副总经理、总会计师。现任财政部会计准则委员会委员、中国注册会计师协会理事、上海仲裁委员会仲裁员。



孟伟林
外部董事（2015 年 3 月起）

曾任浙江省金属材料公司副总经理、总经理、党委书记，浙江省物资局党组成员，浙江省物产集团公司副董事长、副总经理、总经理，浙江省物流与采购协会会长，中国物流与采购联合会副会长。现兼任浙江省物流与采购联合会首席顾问。



姜尚君
外部董事（2016 年 6 月起）

曾任中国农业银行辽宁省锦州市分行副行长、葫芦岛市分行行长，甘肃省分行、山东省分行行长、党委书记，中国农业银行公司业务部总经理、信贷管理部总经理、运营总监、营销总监、公司业务总监。现任中国人寿财险公司、海航投资公司独立董事。



唐国良
职工董事（2005 年 12 月起）

曾任中国南光进出口总公司法律室主任兼任监察审计部副总经理、唐山达斯玛斯鞋业有限公司董事长、广东南光进出口公司总经理、中国诚通总裁办公室副主任兼法律事务经理。现任中国诚通总法律顾问兼法律事务部总经理。

监事会

2016 年 8 月，新一届监事会进驻中国诚通。李克明任监事会主席。

根据《国有企业监事会暂行条例》赋予的职能，监事会认真履行检查企业贯彻执行有关法律、行政法规和规章制度的情况；检查企业财务，查阅企业的财务会计资料及与企业经营管理活动有关的其他资料，验证企业财务会计报告的真实性、合法性；检查企业的经营效益、利润分配、国有资产保值增值、资产运营等情况；检查企业负责人的经营行为，并对其经营管理业绩进行评价，提出奖惩、任免建议，促进了企业改革发展，维护了国有资产保值增值。

监事会成员组成	
专职监事	
陶永山 孙庆红 赵小飞 傅丽平	
兼职监事	
黄文敏 邢军翔	

党委

2016 年，中国诚通深入学习贯彻习近平总书记系列重要讲话精神，坚决落实全面从严治党战略部署，把加强党的领导和完善公司治理统一起来；明确党委在法人治理结构中的法定地位，把党建工作总体要求纳入公司章程，将党委会研究讨论作为董事会、经理层决策重大问题的前置程序。明确“资本到哪里，党的作用就发挥到哪里”，党组织发挥领导核心和政治核心作用，根据独资、控股、参股等不同资本控制程度加强所出资企业党建工作；做好“两学一做”学习教育，认真落实全国国有企业党的建设工作会议和十八届六中全会精神，加强干部队伍建设和党风廉政建设等工作，党建工作得到全面加强。

党委成员组成	
党委书记	马正武
党委副书记	朱碧新
党委副书记	单忠立
党委委员	漆开明 蔡桂茹 徐震 李友生 童来明 向宏
党委委员、纪委书记	张相红

经理层

中国诚通经理层对董事会负责，依法行使管理生产经营、组织实施董事会决议等职权，着力构建与国有资本运营公司相适应的管控体制、运行机制和业务模式。

2016 年，为适应国有资本运营公司任务要求，按照“精简高效、运行专业”的原则，集团总部重塑组织架构和流程，突显战略管理、财务管理、风险管理、人力资源配置、资本经营等五大能力；设立“前、中、后台”，新设股权管理部、金融管理部、资本运营部、国际业务部，为构建市场化运营、专业化管理的国有资本运营平台，提供了强有力的组织保障；以“管资本”为目标，以“放管结合”为原则，全面修订管理制度，对现行 99 项制度进行全面梳理，新增 44 项，修订 38 项，废止 9 项，初步构建了较为完善的国有资本运营公司制度体系和业务流程。

一年来，经理层带领集团上下团结协作，努力拼搏，顺利实现集团转型，全面完成各项经营管理任务，经营业绩创历史新高。

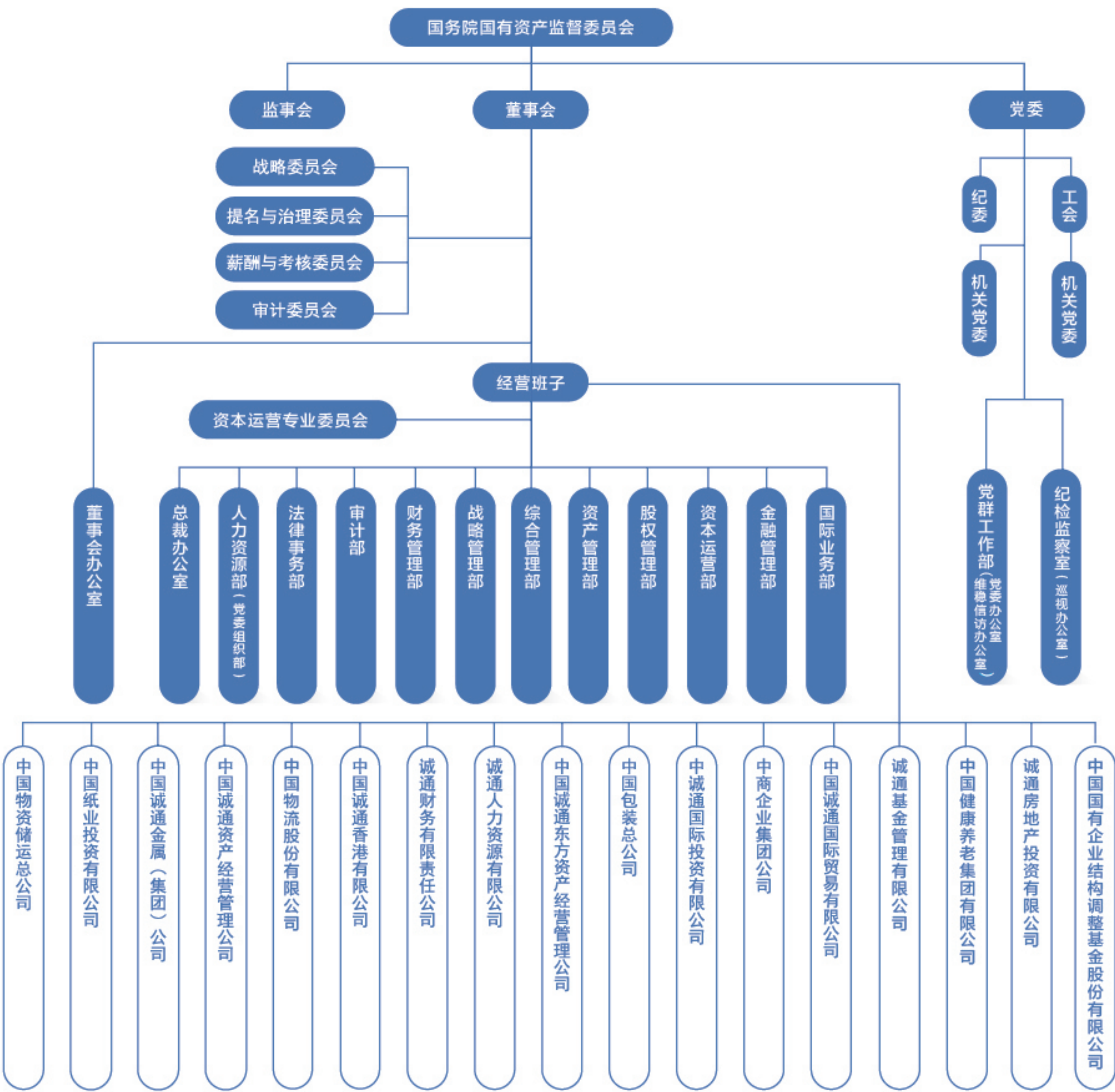


经理层成员组成

总 裁 朱碧新

副总裁 漆开明 副总裁 蔡桂茹 总会计师 徐 震

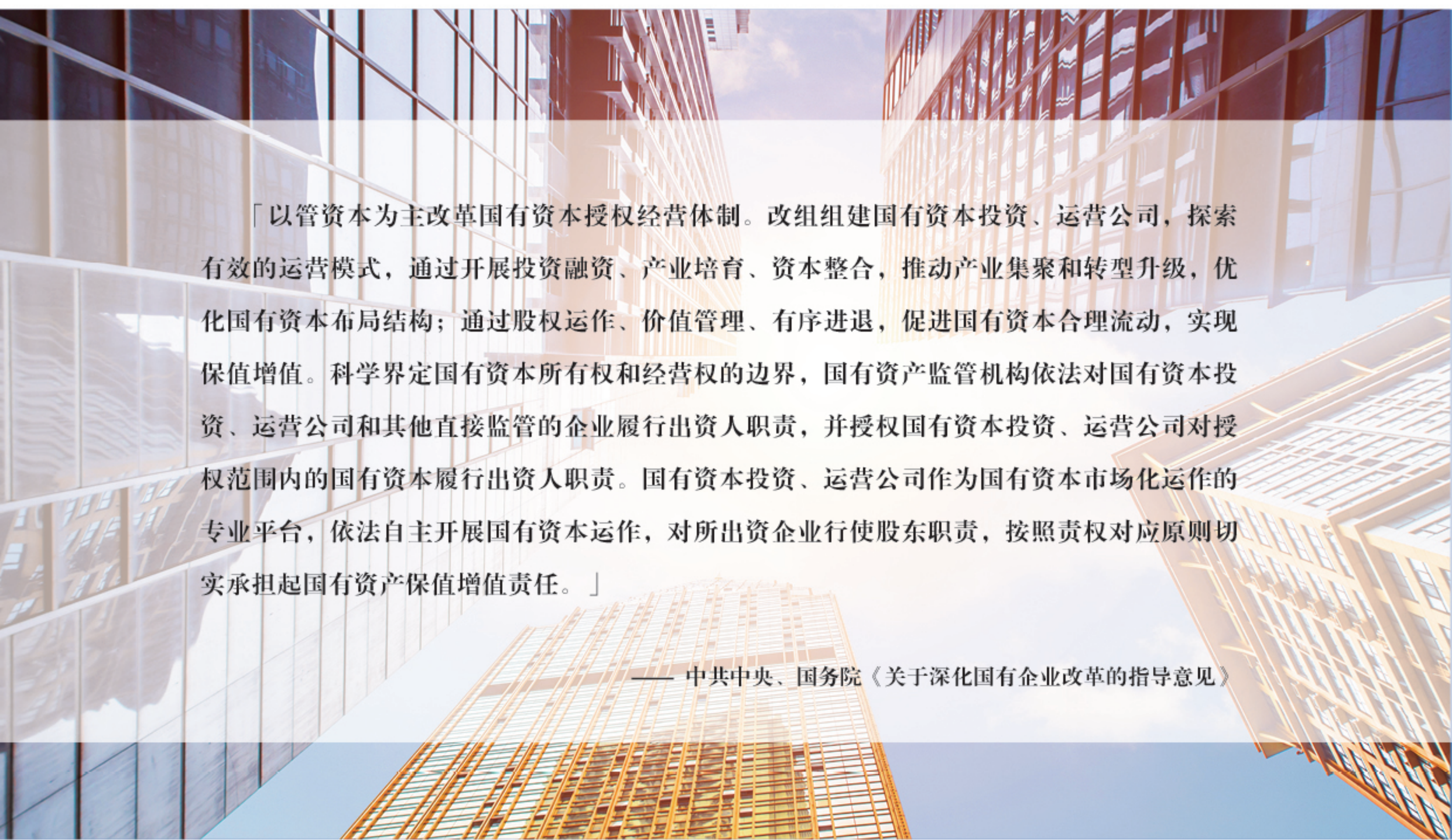
副总裁 李友生 副总裁 童来明 副 总 裁 向 宏



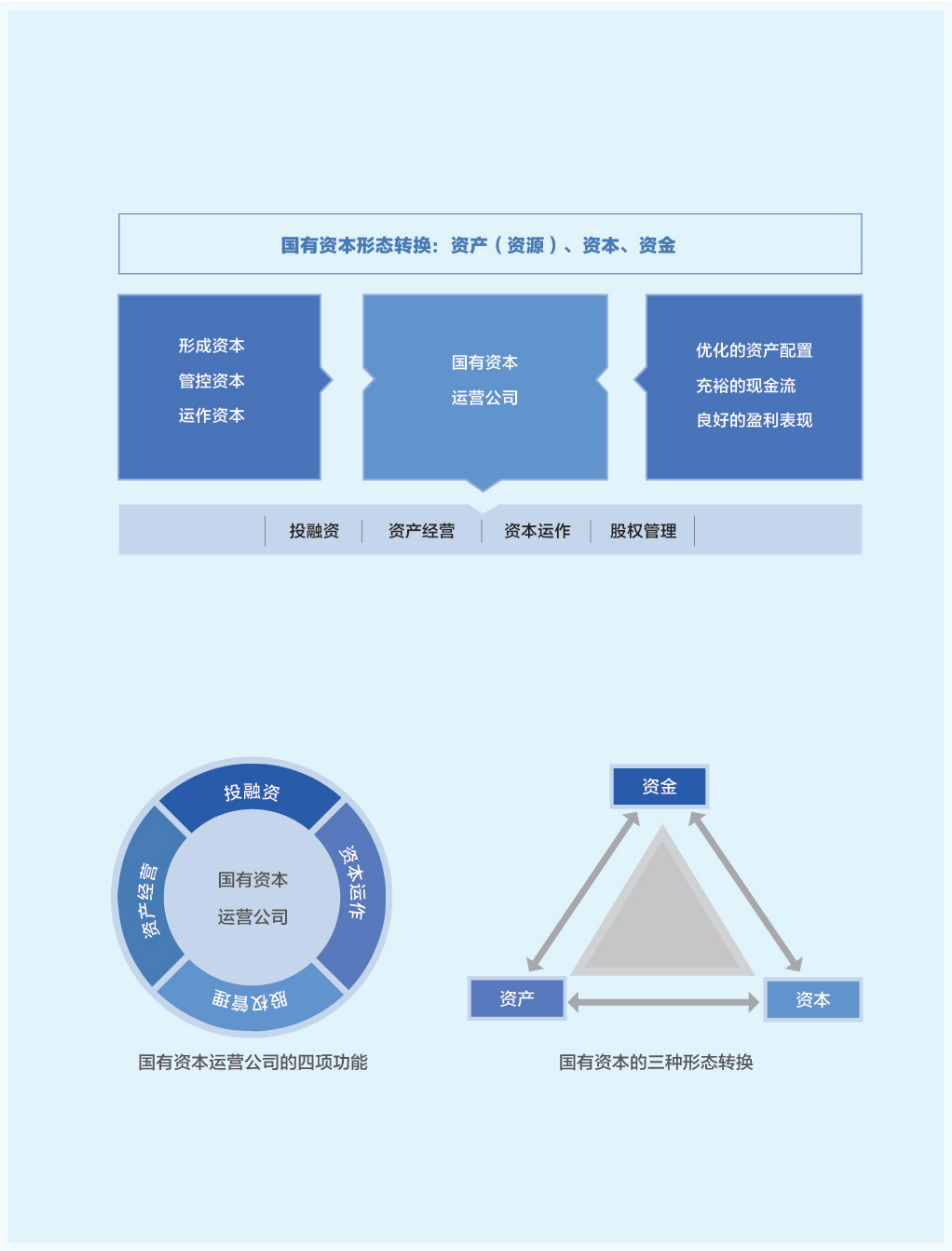
中国诚通组织架构



国有资本 运营架构



一个定位	国有资本市场化运作的专业平台
四个功能	投融资、资本运作、资产经营、股权管理
三个任务	形成资本、管控资本、运作资本
三个转换	资产、资本、资金的三态转化
三个目标	优化的资产配置和投资组合，良好的盈利能力，充裕的现金流





业绩概要

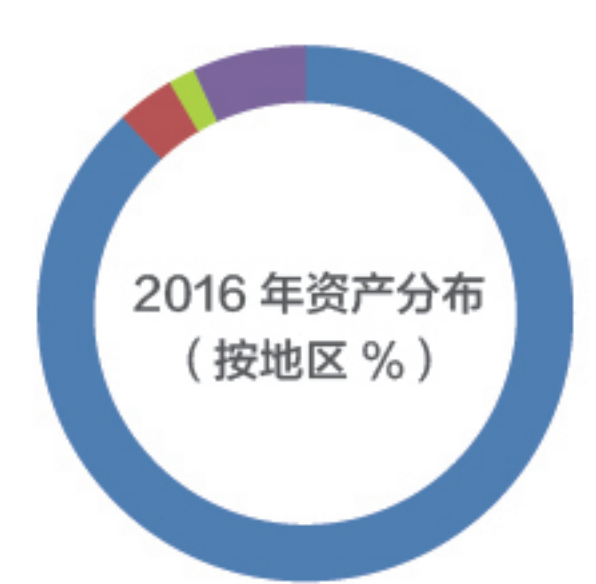
资产组合

经营业绩

资产组合



- 投资与金融服务 35%
- 工业生产 31%
- 生产性服务 28%
- 资产经营及辅助 6%



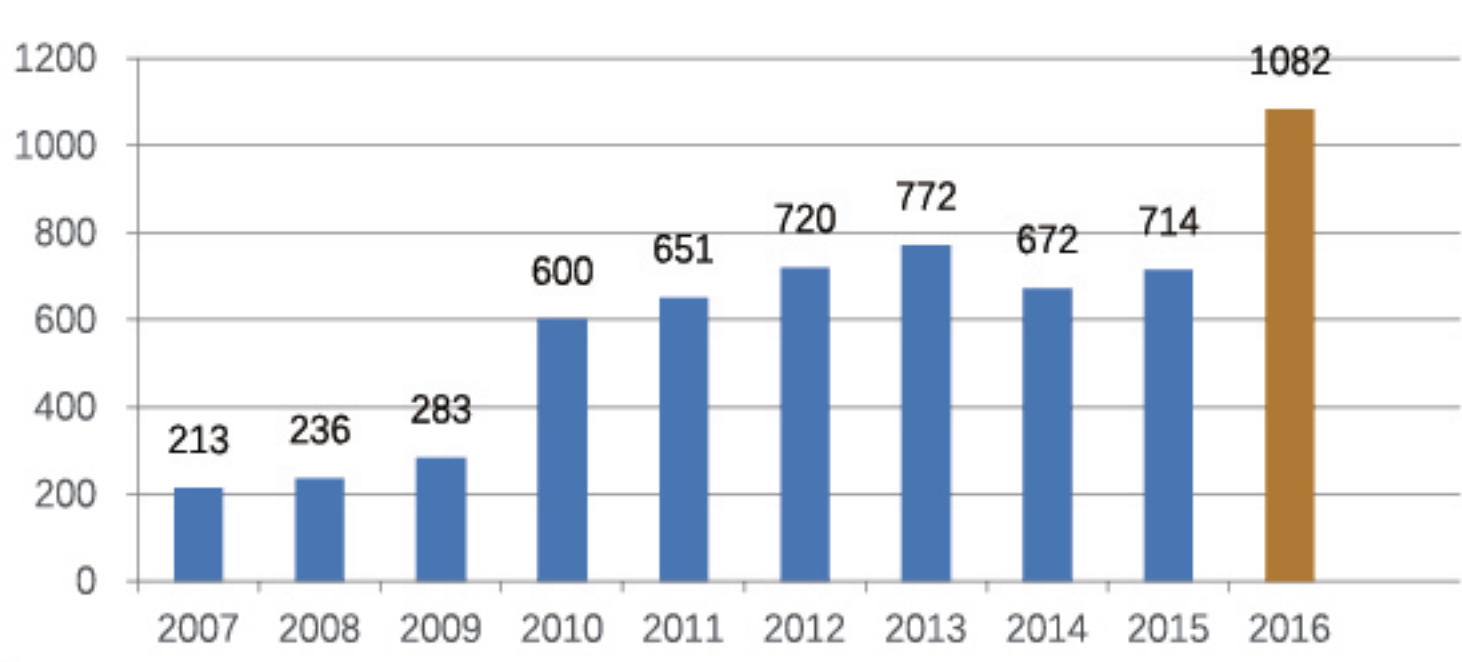
- 国内 88%
- 亚洲 7%
- 欧洲 3%
- 非洲 2%



- 证券化资产 78%
- 其他资产 22%

经营业绩

2007-2016 年资产总额变化情况 (单位: 亿元)

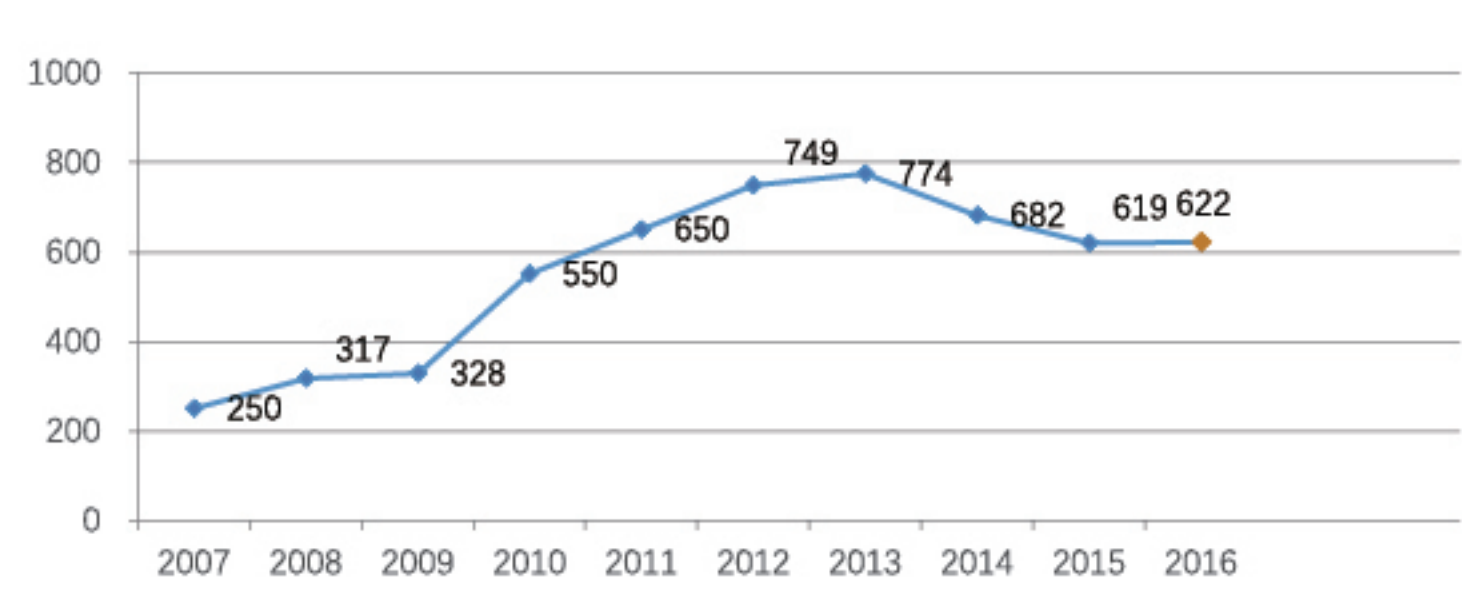


2016 年资产总额

1082 亿元

近 10 年年均
复合增长率 19.80%

2007-2016 年营业收入变化情况 (单位: 亿元)

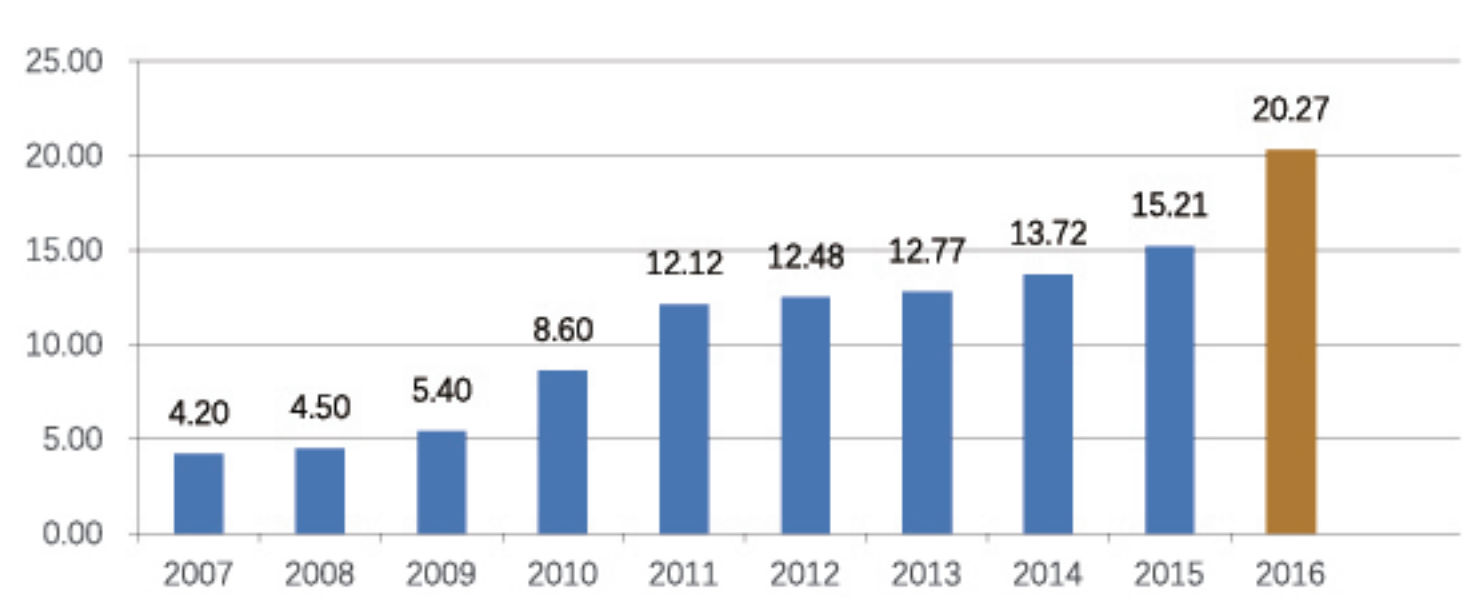


2016 年营业收入

622 亿元

近 10 年年均
复合增长率 10.65%

2007-2016 年利润总额变化情况 (单位: 亿元)

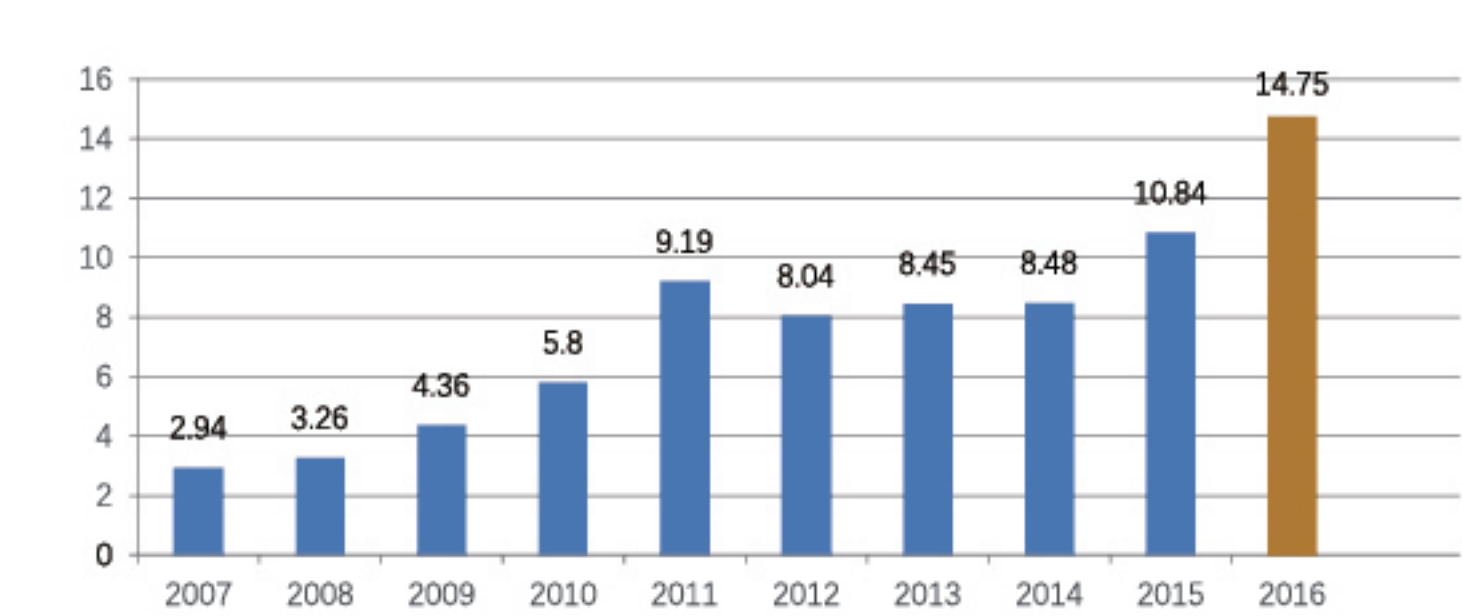


2007-2016 年利润总额变化情况

20.27 亿元

近 10 年年均
复合增长率 19.11%

2007-2016 年净利润变化情况 (单位: 亿元)



2016 年净利润

14.75 亿元

近 10 年年均
复合增长率 19.63%

经营业绩

2007-2016 年权益收益变化情况										
年 份	2007	2008	2009	2010	2011	2012	2013	2014	2015	2016
权益总额	99.08	97.5	129.47	147.68	214.15	235.25	244.43	244.43	330.56	611.34
净 利 润	2.94	3.26	4.36	5.8	9.19	8.04	8.45	8.48	10.84	14.75
国有权益	64.73	66.59	76.3	90.28	98.96	113.91	118.49	118.49	162.09	229.46
归母净利润	1.13	1.67	2.26	2.13	3.77	4.61	4.27	3.93	8.32	7.80

所有者权益总额

611 亿元

2016 年末，所有者权益 611.34 亿元，比 2007 年增长 5.17 倍。权益盈利能力稳步增强。

在所出资企业中，除资产经营类企业外，已基本完成公司制改造，其资产占总资产的比例达到 98.94%。

我们拥有的上市公司：

- 中储股份（600787）

粤华包 B（200986）
- 岳阳林纸（600963）

诚通发展（00217）
- 冠豪高新（600433）

美利云（000815）





风险管理

风险管理体系

风险管理体系

2016 年，中国诚通风险管理工作围绕“改革创新、转型升级”的主题，以发展战略为主线，从风险管理的顶层设计入手，加强成为国有资本运营公司试点后重大风险转换识别能力和风险防控能力建设；编制“十三五”法治央企建设实施方案，推动内审制度全覆盖；通过新设集团审计部，增强人员配置，建立集团总部与所出资企业联动的审计工作、风险量化分析工作机制，提高风险管控能力；试行“风险提示函”制度，开展专项风险检查，建设法治央企，进一步提升风险管理水平。



序号	重大风险	重大风险趋势预测
1	投资风险	投资风险
2	现金流风险	业务转型风险 ↑
3	战略管理风险	盈利能力风险 NEW
4	客户风险	人力资源风险 NEW
5	法律纠纷风险	法律纠纷风险
6	业务合作伙伴风险	战略管理风险 ↓
7	资金管理风险	改制重组风险 NEW
8	业务转型风险	客户风险 ↓





年度回顾



2016 年 4 月

国资委宣布由中国诚通对中国铁物实施托管，成立中国铁物管理委员会，推进中国铁物改革脱困。采取“定价比选 + 创新交易”的方式变现资产，加快欠款回笼，保障中国铁物 68 亿元公募债券按期兑付；采取“本金安全 + 变现还债 + 留债展期 + 利率优惠 + 转股选择权”一揽子债务重组方案，成功化解 100 亿元私募债、总额 337 亿元的金融债务危机；加强市场开拓力度，创新业务升级，培育发展新动能，实现利润总额 2.77 亿元，同比减亏增利 35 亿元，结束了连续 47 个月长期亏损局面。

成功化解金融债务危机总额

337 亿元

年度大事件

接收股权市值约

90 亿元

2016 年 1 月

中国诚通以无偿划转的方式接收了中国远洋股权。年度内共接收中国远洋、中海科技、宝钢股份、武钢股份、中国建材、中材节能、中国能建、桂冠电力等央企上市公司部分股权，市值约 90 亿元。

2016 年 2 月

经国务院国有企业改革领导小组研究决定，开展国企改革“十项改革试点”，2016 年深化国有企业改革将抓好“九项重点任务”。其中，中国诚通成为国有资本运营公司试点。





- 2016 年 4 月
朱碧新参加国务院国资委在京召开部分中央企业改革工作座谈会，并作题为《开启中国诚通国有资本运营新征程》的交流发言。
- 2016 年 4 月
集团党委召开“两学一做”学习教育动员部署视频会，贯彻落实党中央和国资委党委关于开展“两学一做”学习教育的指示精神，对集团总部及所属企业“两学一做”学习教育进行部署。
- 2016 年 4 月
集团在河南省宜阳县召开定点扶贫现场动员部署会，确定集团总部及 14 家二级公司与 16 个乡镇结对。
- 2016 年 7 月
马正武参加了全国国有企业改革座谈会，并作题为《搞好国有资本运营 在国企结构调整中发挥作用》的交流发言。



- 2016 年 7 月
中国诚通与中国国新、中煤集团、神华集团共同出资组建了国源煤炭资产管理有限公司，持有国源煤炭资产管理有限公司 20% 股权，积极服务涉煤中央企业结构调整和改革脱困。
- 2016 年 7 月
国务院国资委新闻中心组织新华社、人民日报、光明日报、中央人民广播电台、新华网、人民网、中国日报、经济日报等 15 家中央媒体走进诚通。
- 2016 年 9 月
经国务院批准，受国务院国资委委托，中国诚通联合建信（北京）投资基金、招商局、兵器工业集团、中国石化、神华集团、中国移动、中国中车集团、中交集团和北京金融街集团共同发起设立中国国有企业结构调整基金股份有限公司，并成立诚通基金管理公司受托管理结构调整基金。基金总规模 3500 亿元，首期募集资金 1310 亿元。目前是全球第二、国内最大的私募股权投资基金。截至目前，基金已完成（含已签约）项目投资 16 笔，合计投资金额 511 亿元，其中：投资中央企业占比 90%。
- 2016 年 10 月
2016 年 10 月，中国诚通所属中储南京智慧物流科技有限公司引入国有、民营企业作为战略伙伴，共同发展“无车承运人”物流电商平台，成为交通部首批“无车承运人”试点单位。目前，交易额突破 41 亿元，单月最高成交金额突破 7 亿元，单月最高交易单数近 13 万单。
- 2016 年 11 月
中共中央政治局常委、国务院总理李克强主持召开座谈会，就做好经济发展和民生改善等工作听取有关专家、企业负责人的意见建议，马正武参加会议并做题为《关于深化国有企业改革的思考和建议》的发言。
- 2016 年 12 月
中国诚通参与中国大唐集团煤化工平台中新能源化科技有限公司的重组整合，持有中新能源化科技有限公司 30% 股权。

新增境外投资额

6280 万美元

拓展国际化经营

我们积极落实国家“一带一路”发展倡议和央企“走出去”布局，以对外股权投资助力实体经济发展和全球化布局。2016 年，中国诚通新增境外投资项目 6 个，新增境外投资额 6,280 万美元。境外业务区域主要集中在俄罗斯、英国、加蓬（非洲）、中国香港等地。主要包括莫斯科格林伍德国际贸易中心项目及友谊商城项目、收购英国 Henry Bath & Son Limited 51% 股权项目、圭亚那生物质能源综合开发和利用项目等。

由中国诚通投资建设的莫斯科格林伍德（Greenwood）国际贸易中心是目前中国在俄最大的商贸类投资项目，占地 20 公顷，已成为我国知名品牌企业在俄总部基地，开辟了两国贸易的绿色通道，是中俄经贸合作、文化交流的重要公共服务平台。


中国诚通旗下的中储发展股份有限公司收购创立于 1794 年的伦敦金属交易所（LME）创始成员—英国 Henry Bath & Son Limited（HB）51% 股权，成为目前全球唯一拥有上海期货交易所（SHFE）、LME、洲际交易所美国期货分所（ICE Future U.S.）等多个国际交易所资质认证的交割仓库运营商，并与伦敦金属交易所、英中贸易协会等多方共同在英国伦敦签署了关于促进“一带一路”沿线地区 LMEshield 新库存系统建设的战略合作备忘录，服务“一带一路”建设。

中国诚通积极搭建对接海外金融市场，所控股的中国诚通发展集团有限公司是在香港交易所主板挂牌交易的红筹上市公司（股票代码 217）。诚通香港资产已取得香港证监会批准的 1 号（证券交易）、4 号（就证券提供意见）、9 号（资产管理）牌照，为未来发展打下了基础。



深化交流合作

2016 年是中国诚通转型发展、对外合作交流持续发展的一年。一年来，我们与四川省、海南省，洛阳市、绍兴市、泸州市等十多个地方政府部门进行交流，推动进一步深化与地方政府的合作；与江苏、湖南和宁波、泰州、岳阳、盘锦等省市签署了战略合作协议；与招商局集团、中国建筑科学研究院等央企达成战略合作协议，探索运营公司与投资公司、央企科研院所合作新模式；深化与海外金融机构、商业组织等的合作，借力引领集团所出资企业“走出去”加快转型发展；接待或会见了来自俄罗斯联邦工贸部、瑞士能源公司摩科瑞能源集团、葡萄牙高浦能源公司（Galp Energia）、泰国 BTS 集团控股有限公司等多个国家的政府和商界人士。



中央企业参与扶贫开发，是党中央、国务院的战略部署，中国诚通参与扶贫开发是必须承担的政治任务，也是履行社会责任的具体体现，是回报社会的生动实践，是树立良好形象的有效载体，是深入参与地方经济社会建设的有效途径。

—— 马正武

社会责任

创新扶贫方式

打造“阳光诚通”

员工关怀



创新扶贫方式

河南省宜阳县是中国诚通定点扶贫对象。在对口帮扶的五年时间里，中国诚通一直奋战在宜阳脱贫攻坚的最前线。我们先后委派优秀干部分别担任挂职副县长和任驻村第一书记；为了有力保障各项扶贫工作落实到位，制定了“中国诚通 2016-2018 年宜阳县定点扶贫工作规划”；累计投入资金 1000 余万元，孵化孕育扶贫项目 30 个，组建“沙坡村花椒种植农民专业合作社”和“沙坡村肉鸽养殖农民专业合作社”，受益贫困人口 5000 余人；建设 150KW 的沙坡村光伏电站，年均可创收 21 万元，在未来 25 年使用寿命内，光伏电站可为村集体产生 500 万元左右经济效益；经过对 3 个地市、8 个县的调研，提出发展农村电商业务方案，已有 42 家农村淘宝合伙人参与阿里巴巴农村淘宝项目，月平均收入 5000 元左右，被作为洛阳市第一个落地淘宝“千县万村”计划项目的试点县。

打造“阳光诚通”

中国诚通是首家向社会披露年报的中央企业，提出了“对内透明经营促管理、保稳定，对外信息披露促规范、提价值”，自 2003 年开始主动向社会公开年报，2007 年起接受独立信用评级，2012 年起披露社会责任报告，增加披露公司治理等信息，接受社会评价和监督。



员工关怀

我们秉承“以人为本”的理念，在抓发展的同时，十分重视企业文化和员工福利建设，先后修建职工之家、职工书屋、职工健身房等有利于职工身心健康的文化娱乐设施。组织新春联欢会、退休老干部书画展、摄影展等职工文体活动，走访慰问离退休老职工，营造和谐氛围，凝聚发展合力。在京直属工会经常组织举办培训和讲座，内容涵盖金融、法律风险、党建、外语等方面，不断提高员工自我修养和团队意识。



中国诚通控股集团有限公司

地址：北京市西城区复兴门内大街 158 号远洋大厦 12 层

邮编：100031

网址：www.cctgroup.com.cn